

LA STRUCTURE DE LA LAME

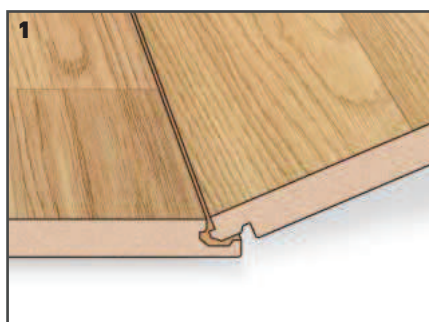
Les revêtements de sols Kronotex sont constitués d'un minimum de quatre couches solides qui garantissent leur exceptionnelle résistance à l'usure et assurent la qualité unique des sols.



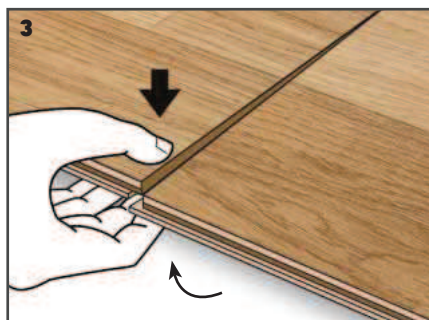
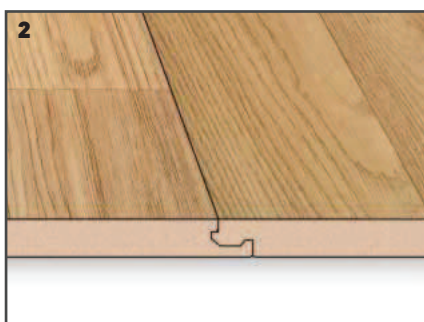
- A** La face supérieure du revêtement de sol est revêtue d'un film de protection particulièrement solide et reliée avec un film décoratif à base de résine renforçant la résistance à l'usure.
- B** Un panneau de fibres de bois pressées à très haute densité HDF E1 constitue le support.
- C** Un film de protection étanche sur la face inférieure de la couche de support empêche toute remontée d'humidité et assure la grande stabilité et la planéité des sols Kronotex.

LE SYSTÈME « CLIC »

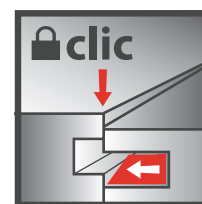
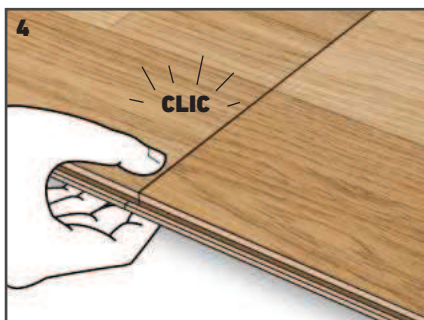
Poser du sol stratifié est devenu un jeu d'enfant. Une simple pression du doigt suffit à assembler parfaitement les lames sur le petit côté, sans effort et sans outils, évitant ainsi tout éclat. Un résultat professionnel, sans effort et très rapide.



Assemblage de la longueur



Assemblage du petit côté



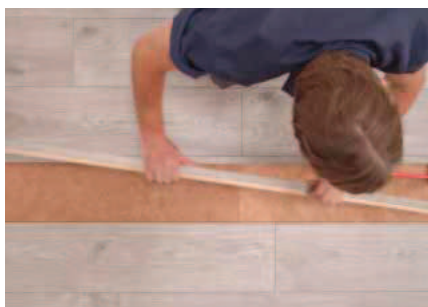
- Une pose parfaite.
- Gain de temps assuré.
- Ni marteau, ni cale de frappe ni fer d'angle.
- Vous pouvez marcher sur le sol immédiatement après l'avoir installé.

CONSEILS D'INSTALLATION SUR YOU TUBE

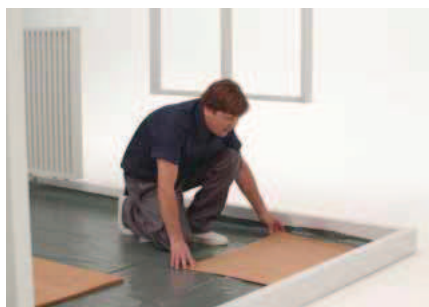
Thomas est bricoleur et nous donne des astuces et des conseils pour poser du stratifié en six étapes.



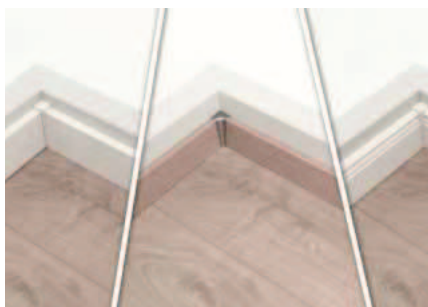
Encadrement de porte et tuyaux de chauffage



Entretien et réparation



Bruits d'impact et bruits aériens



Barres de seuil et plinthes

Cliquer ici pour
visionner les clips :
 YouTube - Canal
SWISS KRONO
Heiligengrabe



INFORMATIONS TECHNIQUES

Pose et entretien

Si vous achetez un revêtement de sol stratifié de qualité et adapté à vos besoins, sa mise en oeuvre doit respecter scrupuleusement les consignes d'installation, notamment la préparation du support à recouvrir. Supports recommandés:

- SWISS KRONO OSB
- Anciens revêtements de sol tels que plancher en bois, surface recouverte de PVC (collé intégralement) ou de carrelage (sec), de linoléum ou de feutre.
- Chape de ciment (max. d'humidité résiduelle 2,0 CM %)
- Plancher ou carrelage à base d'anhydrite (max. d'humidité résiduelle 0,3 CM %)
- Surface à base de magnésie (max. d'humidité résiduelle 3,0 CM %)

Par contre, les locaux sanitaires, les saunas, les moquettes et les matériaux de revêtement de sol contenant de la magnésie ne sont pas convenables. Les surfaces de base doivent être impérativement sèches, planes, solides et propres. Certaines petites dénivellations peuvent être compensées avec la sous couche isolante. Si ces dénivellations dépassent 3 mm/m, elles doivent être poncées et/ou bouchées avec du mastic.

Nettoyage et maintenance

Les sols stratifiés Kronotex sont hygiéniques et leur entretien est un jeu d'enfant.

- Nettoyez le sol à sec avec un balai ou un aspirateur.
- Frottez les traces de semelles et les taches adhérentes avec un chiffon légèrement humidifié dans le sens de la longueur des lattes. En cas de saleté résistante, utilisez un produit approprié « sol stratifié ».
- Appliquez des tampons en feutre aux pieds des meubles. Les sièges mobiles devront être équipés de roulettes en caoutchouc mou.
- Posez des paillasons à certains emplacements-clés (couloir, entrée du logement). Prévoir des tapis de marche à l'entrée des bureaux et les locaux commerciaux.
- Consulter votre spécialiste si votre sol stratifié est très abîmé.

Compatibilité chauffage par le sol

Les sols stratifiés Kronotex peuvent également être installés sans difficulté sur un plancher avec chauffage au sol et sont très pratiques. Ils vous permettent même d'économiser des frais de chauffage.

- Chauffez la surface de base en minéraux avant de poser le revêtement de sol : c'est très important, car cela empêche la formation de condensation.
- Demandez à la société professionnelle qui a préparé le chauffage de dresser un constat justifiant les cycles de réchauffement.
- Assurez-vous lors de la pose que la température de la surface supérieure du sol soit au moins de 15 °C.
- Déposez tout d'abord un film polyane de 200 microns pour isoler de l'humidité et empêcher toute évaporation.
- Au début de chaque période de chauffage, effectuez le réglage de la température du chauffage au sol en l'augmentant progressivement, par palier de 5 °C par jour pour arriver à la valeur maximale. La température de la surface extérieure ne doit jamais dépasser 26 °C.



