

Fixation de la platine

- Cheville à visser. Ancrage rallongé pour les supports béton, parpaing plein ou creux et briques.
- Diamètre de perçage : 8 mm. Profondeur d'ancrage, 60 à 80 mm maximum.
- Vis empreinte Torx, T 30.
- Attention : cheville à visser, pas à frapper. La mise en place des chevilles peut se faire en même temps que celle de l'isolant.
- La hauteur maximale avec un appui est de 2,70 m. Au-delà, il faut un appui complémentaire (tous les 1,35 m) et pour des hauteurs importantes, il faut une reprise de charge, tous les 4 m.

Remarque : dans le cas de fixation sur un support rigide, tel panneau de polyuréthane directement sur le mur ou sur maison à ossature bois, il sera mis en place un feuillard sur les ossatures, à une hauteur de 1,35 m.

Vérification de la continuité de l'isolant

S'assurer visuellement de l'intégrité de l'isolant sur l'ensemble de la paroi. Si besoin, combler les manques d'isolant périphérique à la mousse PU, ou les jonctions des panneaux à l'adhésif si l'écartement est supérieur à 2 mm.

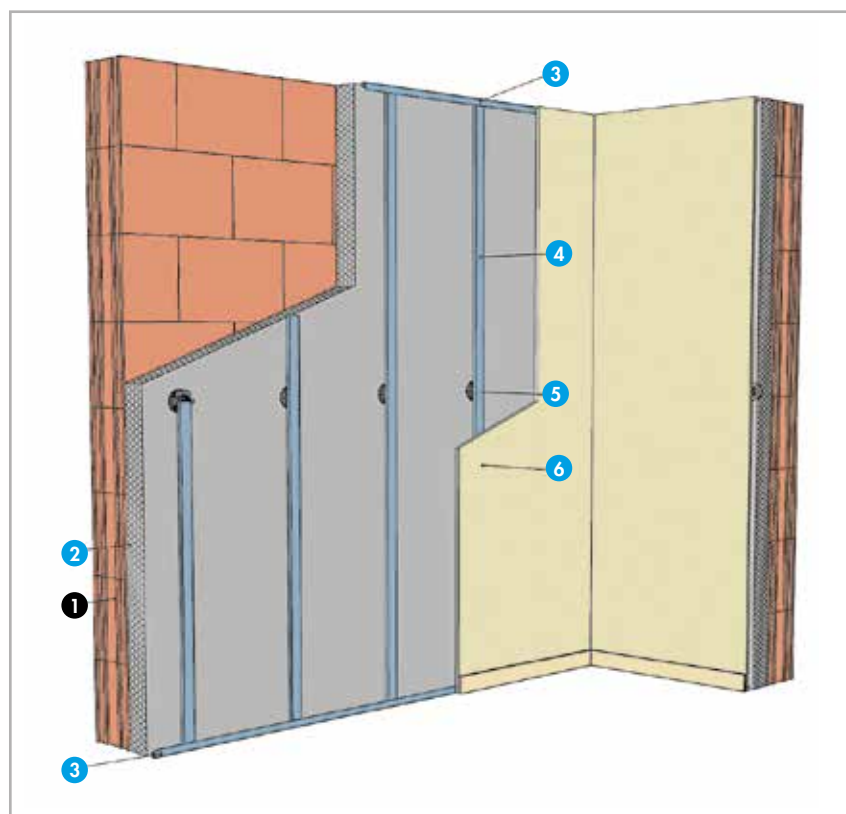
Habillage du doublage

- Poser les rails F47 haut et bas, en prenant en compte les gaines électriques à insérer entre le mur et la fourrure. Clipser les fourrures F47.
- Avec le clip Knauf Easy Click, réaliser les réglages fins. Coulisement latéral pour l'alignement, à +/- 10 mm, translation de l'écrou pour la verticalité, amplitude 15 mm. Poser les gaines. Visser les plaques et réaliser les joints.

Dispositions particulières

Pour le respect de l'étanchéité à l'air, il faut veiller aux points particuliers :

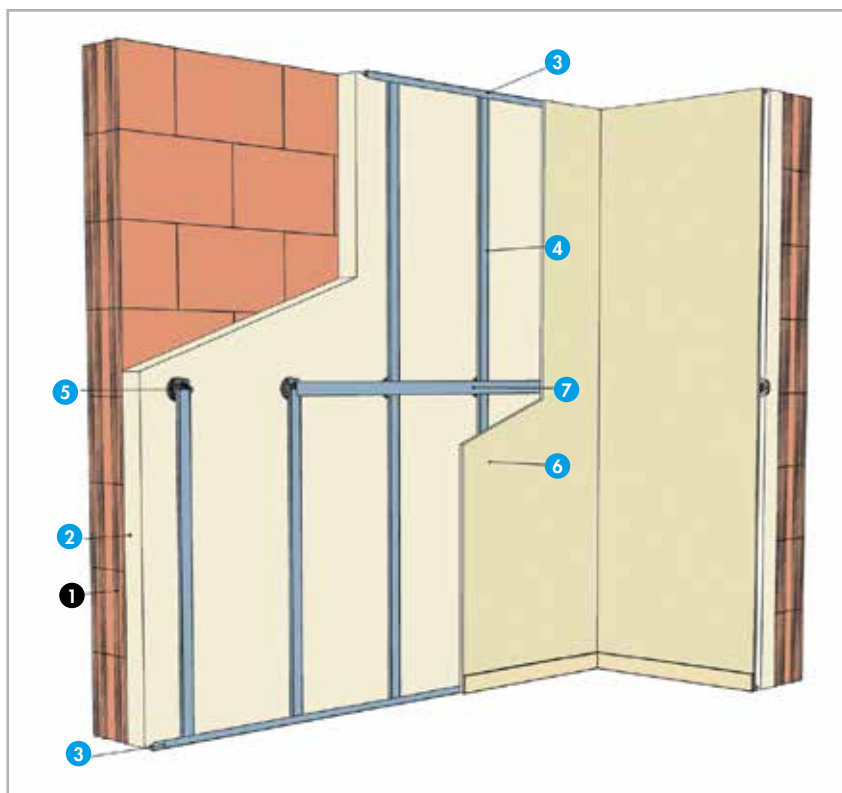
- traitement du pied de contre-cloison ;
- traitement en périphérie des menuiseries extérieures ;
- boîtiers électriques étanches ;
- passages de gaines et/ou de canalisations ;
- angles entrants et sortants (bande d'angle réglable, rail F47, cornière, bande Ultraflex) ;
- jonctions mur - plafonds ;
- fixation de charges lourdes (consoles, meubles de cuisine) ;
- traitement des pièces humides.



Knauf Easy Click sur paroi maçonnée avec Knauf XTherm

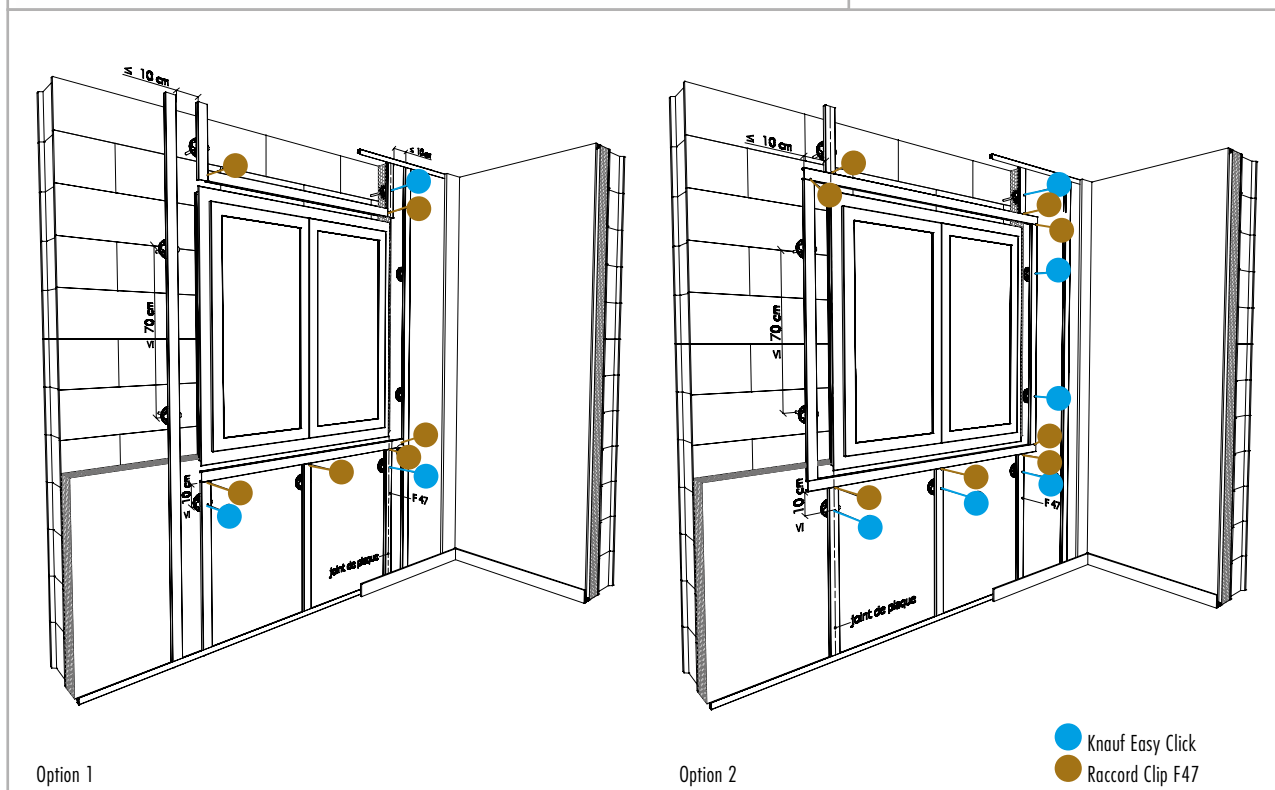
1. Mur maçonné
2. Knauf XTherm ULTRA 30 Mur SE
3. Rail F47
4. Fourrure F47
5. Appui intermédiaire Knauf Easy Click
6. Parement :
1 KS BA 13 pour locaux humides
2 x KS BA 13 ou 1 KS BA 18 pour parties communes ou ERP





Knauf Easy Click sur paroi maçonnée avec Knauf Thane RB2 et feuillard

1. Mur maçonné
2. Knauf Thane Mur RB2
3. Rail F47
4. Fourrure F47
5. Appui intermédiaire Knauf Easy Click
6. Parement :
 - 1 KS BA 13 locaux humides ou KH BA 13
 - 2 x KS BA 13 ou 1 KS BA 18 pour parties communes ou ERP
7. Feuillard de renfort de cloison serti ou vissé sur Fourrure F47

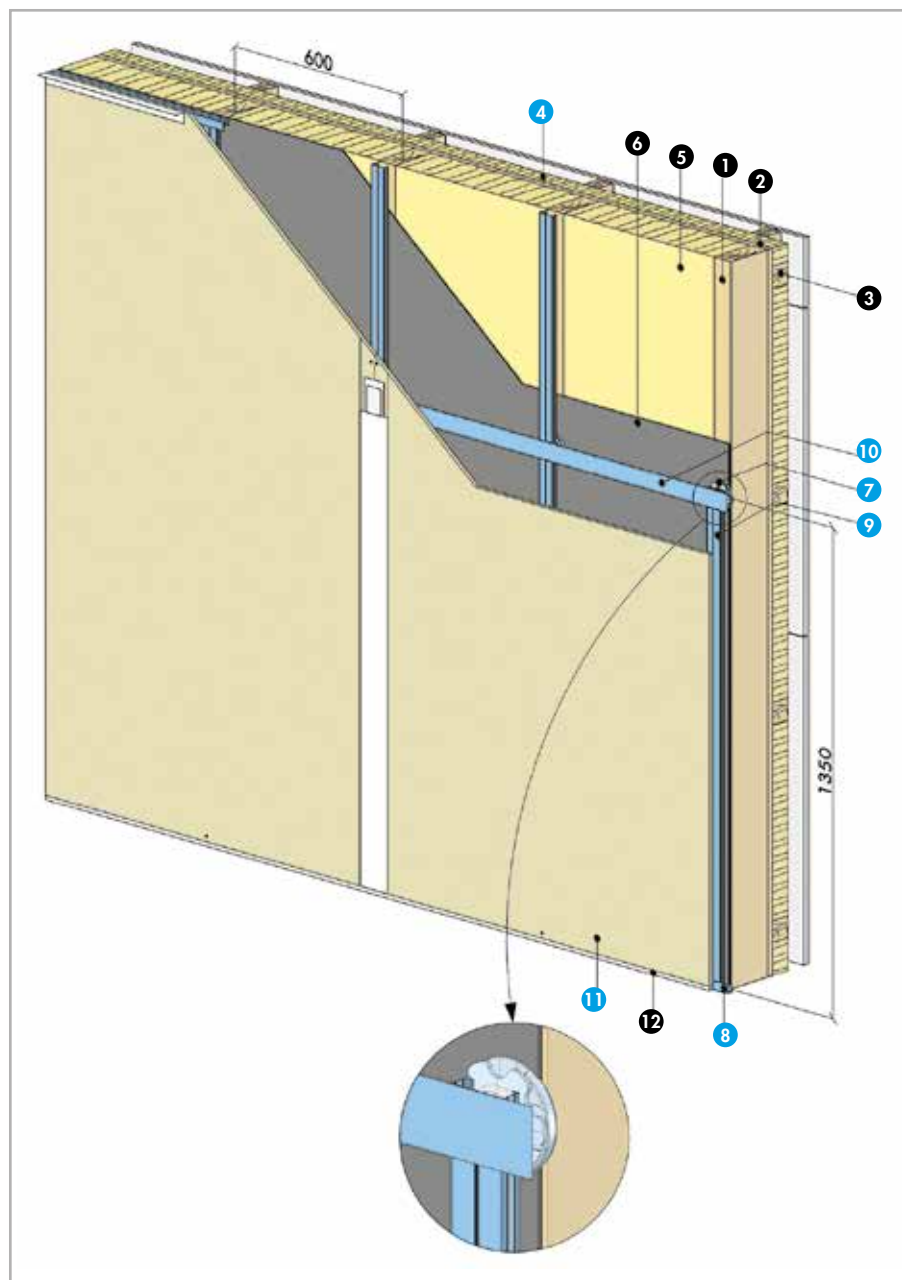


Option 1

Option 2

- Knauf Easy Click
- Raccord Clip F47

Knauf Easy Click (suite)



Knauf Easy Click sur paroi structure bois

Vue intérieure

1. Structure en bois
2. Panneau de contreventement
3. Tasseau bois
4. Bordage Aquapanel® Outdoor + enduit
5. Isolation
6. Pare-vapeur
7. Appui Knauf Easy Click
8. Rail F47
9. Fourniture F47
10. Feuillard de renfort de cloison
11. KS 13
12. Joint élastomère acrylique



Poser l'isolant Knauf XTherm ULTRA 30, sans colle ni mortier.



Tracer et percer les implantations des appuis Knauf Easy Click.



Visser la cheville SDF-S au travers de la platine.



Assembler l'appui Easy Click.



Fixer les rails F47 haut et bas, par chevillage ou pistocellement.



Vérifier l'étanchéité à l'air. Éventuellement, combler avec une mousse PU ou un adhésif aux joints. Puis, clipser la fourrure.



Régler le positionnement et la planéité.



Mettre en place les câbles et conduits. Puis, poser et visser les plaques. Faire les finitions.