

Pose verticale rapportée

Notice de pose - Décembre 2021

S'assurer que les protections collectives et individuelles soient en place lors de l'intervention.

Cette notice s'applique à la gamme FIBRA en fixation mécanique:

Fibralith



Fibrastyroc

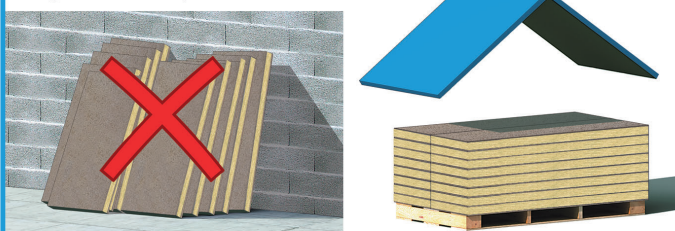


Fibraroc



1 Stockage et manutention

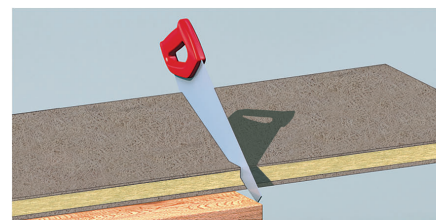
Les panneaux sont stockés sur un support plat surélevé par rapport au sol (palette d'origine ou calage) et toujours transportés sur chant.



2 Découpes

Les coupes sont faites avec une scie circulaire ou égoïne. Bien maintenir le panneau sur un plan de travail continu et résistant lors de la découpe.

Porter des lunettes de protection et disposer d'une aspiration adéquate.
Porter un masque conforme à EN FP1 lors de la découpe et de la pose des panneaux Fibraroc et Fibrastyroc.



3 Réservations

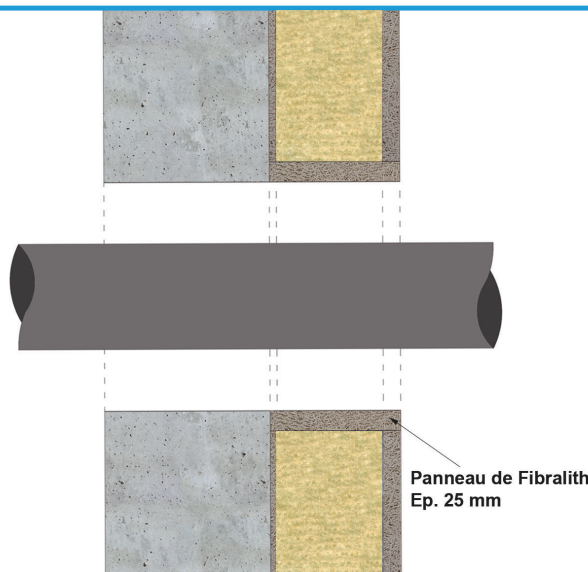
Protéger les tranches du panneau par un panneau de Fibralith ép. 25mm minimum.

Conduits de fumée

Les réservations pour les conduits de fumée doivent être réalisées selon les DTU 24.1 ou DTU 24.2.

Dans tous les cas de figure, respecter la distance minimale de sécurité entre la paroi extérieure du conduit et les matériaux combustibles de l'isolation en sous face de dalle selon les recommandations de l'Avis Technique du fabricant de conduit.

Protéger les tranches du panneau par un panneau de Fibralith ép.25 mm minimum.



4 Préparation du support

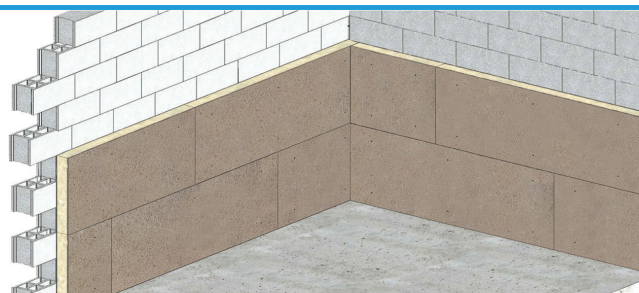
Ebavurer si nécessaire le mur destiné à recevoir les panneaux et repérer les éventuelles différences de planéité qui nécessiteront une découpe des panneaux lors de leur mise en oeuvre.



5 Calepinage

Préparer le calepinage précis afin de répartir au mieux les joints et les coupes. Poser le 1er panneau au mur dans un angle après s'être assuré de l'horizontalité du joint lors de la pose, sinon recouper le panneau. Le bord long du panneau est parallèle au mur.

Poser les panneaux suivants bords à bords à joints serrés et à coupe de pierre contre le support.



Pose verticale rapportée

Notice de pose - Décembre 2021

S'assurer que les protections collectives et individuelles soient en place lors de l'intervention.

6 Fixation des panneaux

Le choix des fixations s'effectue selon:

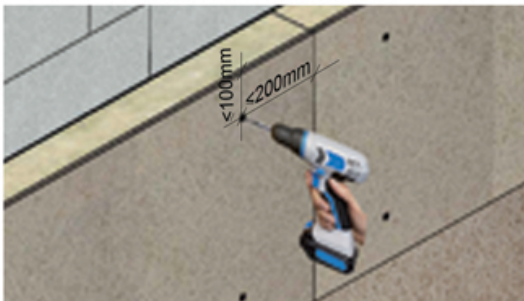
- Le type de support: se référer aux prescriptions techniques ou à l'Avis Technique du type de support utilisé.
- L'épaisseur du panneau.
- Le degré de protection ou résistance au feu: se référer à l'APL ou PV de référence.
- Les charges de vent appliquées sur le panneau.

Etayer le panneau à fixer sous le mur support.

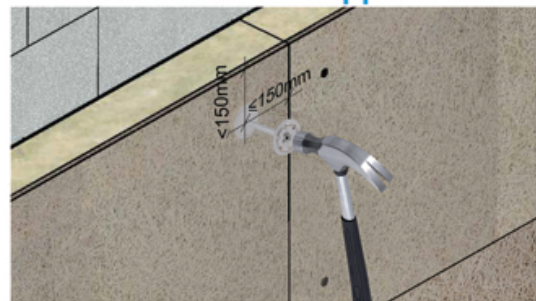
Mettre en place les fixations et terminer par les capuchons plastiques lorsque le système est compatible.

	Perçage du support	Mise en place de la fixation
Cheville FIB M CP	Perçer le support avec un forêt ø8mm En cas de fixation dans le béton cellulaire, pas de nécessité de pré-perçage	Positionner la rondelle adéquate Frapper la cheville dans le trou
Système Fibrafix CP	Perçer le support avec un forêt KF CP ø5,5mm	Positionner la vis avec la rondelle adéquate dans le trou Puis visser la vis avec à l'embout 6 pans, jusqu'à ce que la tête soit plaquée contre la rondelle
Système Fibrafix CC	Perçer le support avec un forêt KF CC ø7mm	Mettre en place la rondelle adéquate, positionner la cheville MCC en bout de la vis et faire pénétrer dans le trou à l'aide d'un marteau Frapper la cheville dans le trou Puis visser la vis avec à l'embout 6 pans, jusqu'à ce que la tête soit plaquée contre la rondelle

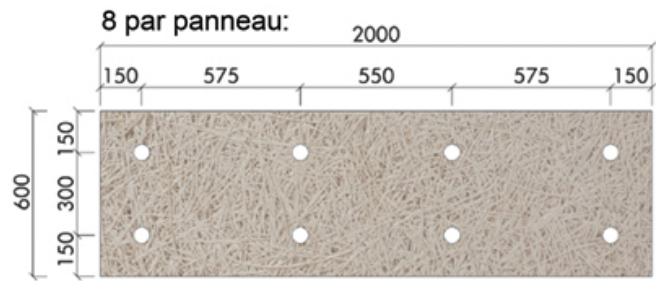
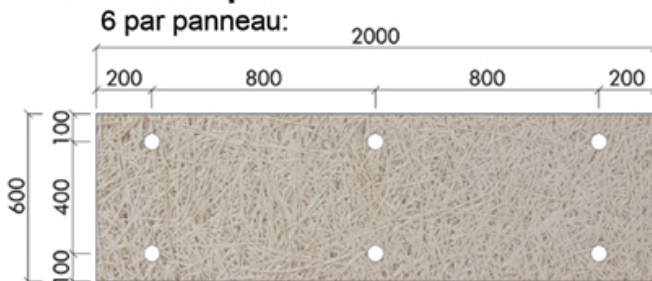
Fixations à visser



Fixations à frapper



Fixation des panneaux



Un gabarit bois préperçé peut-être réalisé pour placer régulièrement les fixations

7 Fin de la pose

